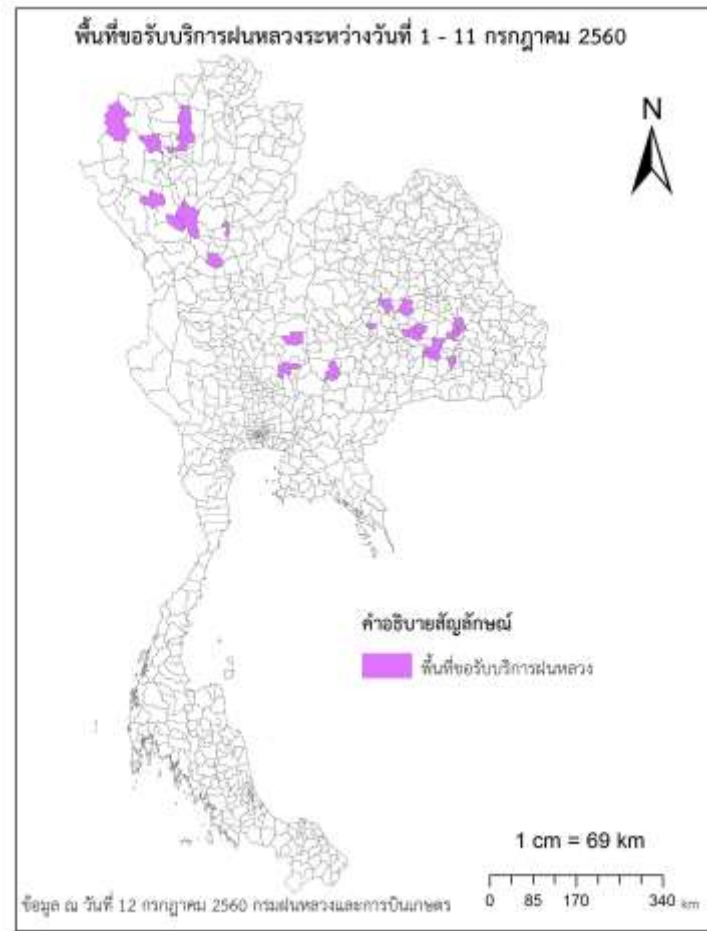




รายงานสถานการณ์ภัยแล้งและภัยพิบัติ ฉบับที่ 131
ประจำวันที่ 12 กรกฎาคม 2560
และผลการปฏิบัติการฝนหลวงประจำวันที่ 11 กรกฎาคม 2560
กลุ่มวิชาการปฏิบัติการฝนหลวง กองปฏิบัติการฝนหลวงกรมฝนหลวงและการบินเกษตร
royalrainmaking_academic@hotmail.com

๑ การคาดหมายพื้นที่ประสบภัยแล้ง

จังหวัดที่ได้รับผลกระทบภัยแล้งตามรายงานของกรมป้องกันและบรรเทาสาธารณภัย (ปภ.) ณ วันที่ 14 พฤษภาคม 2560 (เวลา 18.00 น.) จังหวัดสระแก้วได้ประกาศสิ้นสุดสถานการณ์ภัยพิบัติ (ภัยแล้ง) ณ วันที่ 21 เมษายน 2560 ปัจจุบันไม่มีจังหวัดที่ประกาศเขตการให้ความช่วยเหลือผู้ประสบภัยพิบัติ (ภัยแล้ง)



๑ พื้นที่ขอรับบริการฝนหลวง (ระหว่างวันที่ 1 - 11 กรกฎาคม 2560)

ภาค	รายชื่อจังหวัด (อำเภอ) ที่มีผู้ขอรับบริการ	การขอรับบริการฝนหลวง (ครั้ง)
เหนือ	ลำปาง(เถิน แม่พริก) สุโขทัย(ศรีมาศ ศรีนคร) เชียงใหม่(ดอยเต่า ดอยสะเก็ด พัวัว สะเมิง เมืองเชียงใหม่) เพชรบูรณ์(ศรีเทพ) แม่ฮ่องสอน(เมืองแม่ฮ่องสอน)	17
กลาง	ลพบุรี(พัฒนานิคม)	1
ตะวันออกเฉียงเหนือ	ขอนแก่น(บ้านไผ่), นครราชสีมา(บัวลาย สูงเนิน), มหาสารคาม(บรบือ พยัคฆภูมิพิสัย) ร้อยเอ็ด(ปทุมรัตต์ พนมไพร หนองฮี โพนทราย) สุรินทร์(จอมพระ ท่าตูม สำโรงทาบ)	11
ตะวันออก	ไม่มีการขอรับบริการ	0
ใต้	ไม่มีการขอรับบริการ	0
รวม	11 จังหวัด (24 อำเภอ)	29

๑ สถานการณ์ปริมาณน้ำเก็บกักในอ่างเก็บน้ำที่สำคัญ

	ความจุของ อ่างที่ รนก. ¹ (ล้าน ลบ.ม.)	ปริมาณน้ำในอ่างฯ (%)				ปริมาตรน้ำ ไหลลงอ่างฯ (ล้าน m ³)	ปริมาตรน้ำ ไหลลงอ่างฯ สะสม ² (ล้าน m ³)	ระดับน้ำ
		8 ก.ค.	9 ก.ค.	10 ก.ค.	11 ก.ค.			
ภาคเหนือ						26.72	2674.47	
- ภูมิพล(ตาก)	13,462	45	45	45	45	5.44	1021.49	ต่ำกว่า 50%
- สิริกิติ์(อุดรดิตต์)	9,510	48	48	48	48	12.44	968.34	ต่ำกว่า 50%
- แม่จัด(เชียงใหม่)	265	34	34	34	34	0.31	28.29	ต่ำกว่า 40%
- แม่กวง(เชียงใหม่)	263	19	19	19	19	0.31	39.46	ต่ำกว่า 20%
- กิวลม(ลำปาง)	106	67	67	68	68	1.93	223.87	-
- กิวคอหมา(ลำปาง)	170	64	64	64	63	0.01	58.84	-
- แควน้อย(พิษณุโลก)	939	44	44	44	44	6.28	334.18	ต่ำกว่า 50%
ภาคตะวันออกเฉียงเหนือ						37.70	2153.83	
- ห้วยหลวง(อุดรธานี)	135	56	56	56	56	0.22	36.49	-
- น้ำอูน(สกลนคร)	520	60	60	61	62	5.74	163.15	-
- น้ำพุง(สกลนคร)	166	45	45	45	46	0.57	47.16	ต่ำกว่า 50%
- จุฬารักษ์(ชัยภูมิ)	164	56	56	55	55	0.19	39.26	-
- อุบลรัตน์(ขอนแก่น)	2,431	58	58	58	58	9.02	1119.62	-
- ลำปาว(กาฬสินธุ์)	1,980	46	46	46	47	19.80	558.04	ต่ำกว่า 50%
- ลำตะคอง(นครราชสีมา)	314	24	24	24	25	0.79	26.99	ต่ำกว่า 30%
- ลำพระเพลิง(นครราชสีมา)	110	63	63	63	63	0.10	66.55	-
- มูลบน(นครราชสีมา)	141	46	46	46	46	0.00	18.16	ต่ำกว่า 50%
- ลำแซะ(นครราชสีมา)	275	45	45	45	46	1.11	56.53	ต่ำกว่า 50%
- ลำน้ำรอง(บุรีรัมย์)	121	64	64	64	64	0.02	21.88	-
- ลำปลายมาศ(นครราชสีมา)	98	60	60	60	60	0.14	-	-
ภาคกลาง						36.96	2219.00	
- ป่าสักฯ(ลพบุรี)	960	37	37	37	37	15.59	477.95	ต่ำกว่า 40%
- ทับเสลา(อุทัยธานี)	160	72	72	73	73	0.16	35.38	-
- กระเสียว(สุพรรณบุรี)	240	67	67	68	68	0.63	99.56	-
- ศรีนครินทร์(กาญจนบุรี)	17,745	71	71	71	71	9.57	836.86	-
- วชิราลงกรณ์(กาญจนบุรี)	8,860	47	47	47	47	11.01	769.25	ต่ำกว่า 50%
ภาคตะวันออก						7.44	330.66	
- ชุนด่านฯ(นครนายก)	224	27	27	27	28	2.73	39.38	ต่ำกว่า 30%
- คลองสิียด(ฉะเชิงเทรา)	420	35	35	35	35	1.49	85.22	ต่ำกว่า 40%
- บางพระ(ชลบุรี)	117	60	60	60	61	1.01	33.60	-
- หนองปลาไหล(ระยอง)	164	78	78	78	78	0.99	95.11	-
- ประแสร์(ระยอง)	248	46	46	46	46	0.89	77.35	ต่ำกว่า 50%
- พระปรัง(สระแก้ว)	97	33	0	33	33	0.10	-	ต่ำกว่า 40%
- ดอกกราย(ระยอง)	71	77	0	77	77	0.23	-	-
- คลองพระพุทธ(จันทบุรี)	70	68	0	68	68	0.00	-	-
ภาคใต้						18.68	2483.56	
- แก่งกระจาน(เพชรบุรี)	710	41	41	41	41	2.86	157.04	ต่ำกว่า 50%
- ปราณบุรี(ประจวบคีรีขันธ์)	347	43	43	43	43	0.60	96.26	ต่ำกว่า 50%

¹รณก. = ระดับน้ำเก็บกัก,ที่มา: กรมชลประทาน
ปริมาตรน้ำไหลลงอ่างสะสมตั้งแต่วันที่ 1 มกราคม 2560 ถึงปัจจุบัน

	ความจุของอ่างที่ รนท.1 (ล้าน ลบ.ม.)	ปริมาณน้ำในอ่างฯ (%)				ปริมาณน้ำไหลลงอ่างฯ (ล้าน m ³)	ปริมาณน้ำสะสม (ล้าน m ³)	ระดับน้ำ
		8 ก.ค.	9 ก.ค.	10 ก.ค.	11 ก.ค.			
- รัชชประภา(สุราษฎร์ธานี)	5,639	71	71	71	70	8.99	1075.92	-
- บางยาง(ยะลา)	1,454	63	63	63	63	6.23	1154.34	-

การพยากรณ์อากาศและสภาพอากาศประจำวัน

๑ ลักษณะอากาศทั่วไปและการพยากรณ์อากาศ ประจำวันที่ 12 กรกฎาคม 2560 (เวลา 06.00 น.)

ลักษณะอากาศทั่วไป	
<p>พยากรณ์อากาศ 24 ชั่วโมงข้างหน้า ประเทศไทยมีฝนฟ้าคะนองอย่างต่อเนื่อง และมีฝนตกหนักบางพื้นที่ในบริเวณภาคเหนือ ภาคตะวันออกเฉียงเหนือ ภาคกลาง และภาคตะวันออก สำหรับทะเลบริเวณอันดามันมีคลื่นสูงประมาณ 2 เมตร ขอให้ประชาชนบริเวณดังกล่าวระวังอันตรายจากฝนตกหนักและฝนที่ตกสะสมไว้ด้วย ส่วนชาวเรือบริเวณทะเลอันดามันควรเดินเรือด้วยความระมัดระวัง</p> <p>ลักษณะสำคัญทางอุตุนิยมวิทยา หย่อมความกดอากาศต่ำปกคลุมประเทศลาวและเวียดนามตอนบน ประกอบกับมรสุมตะวันตกเฉียงใต้ที่พัดปกคลุมทะเลอันดามันตอนบนและประเทศไทยเริ่มมีกำลังแรงขึ้น ลักษณะเช่นนี้ทำให้ประเทศไทยมีฝนฟ้าคะนองต่อเนื่องและมีฝนตกหนักบางพื้นที่ ในบริเวณภาคเหนือ ภาคตะวันออกเฉียงเหนือ ภาคกลาง และภาคตะวันออก สำหรับคลื่นลมบริเวณทะเลอันดามันมีกำลังปานกลาง</p>	
การพยากรณ์อากาศรายภาค	
ภาคเหนือ	มีฝนฟ้าคะนอง ร้อยละ 70 ของพื้นที่ และมีฝนตกหนักบางแห่ง บริเวณจังหวัดเชียงราย ลำปาง พะเยา แพร่ น่าน อุตรดิตถ์ ตาก สุโขทัย พิษณุโลก พิจิตร และเพชรบูรณ์ อุณหภูมิต่ำสุด 23-24 องศาเซลเซียส อุณหภูมิสูงสุด 28-32 องศาเซลเซียส ลมตะวันตกเฉียงใต้ ความเร็ว 10-25 กม./ชม.
ภาคกลาง	มีฝนฟ้าคะนอง ร้อยละ 70 ของพื้นที่ และมีฝนตกหนักบางแห่ง บริเวณจังหวัดกาญจนบุรี ราชบุรี นครปฐม อุทัยธานี ชัยนาท นครสวรรค์ และลพบุรี อุณหภูมิต่ำสุด 23-24 องศาเซลเซียส อุณหภูมิสูงสุด 32-33 องศาเซลเซียส ลมตะวันตกเฉียงใต้ ความเร็ว 10-30 กม./ชม.
ภาคตะวันออกเฉียงเหนือ	มีฝนฟ้าคะนอง ร้อยละ 70 ของพื้นที่ และมีฝนตกหนักบางแห่ง บริเวณจังหวัดเลย หนองบัวลำภู อุดรธานี ขอนแก่น หนองคาย บึงกาฬ สกลนคร ชัยภูมิ และนครราชสีมา อุณหภูมิต่ำสุด 23-24 องศาเซลเซียส อุณหภูมิสูงสุด 30-32 องศาเซลเซียส ลมตะวันตกเฉียงใต้ ความเร็ว 10-30 กม./ชม.
ภาคตะวันออก	มีฝนฟ้าคะนอง ร้อยละ 70 ของพื้นที่ และมีฝนตกหนักบางแห่ง บริเวณจังหวัดนครนายก ปราจีนบุรี ชลบุรี ระยอง จันทบุรี และตราด อุณหภูมิต่ำสุด 23-24 องศาเซลเซียส อุณหภูมิสูงสุด 30-32 องศาเซลเซียส ลมตะวันตกเฉียงใต้ ความเร็ว 15-35 กม./ชม. ทะเลมีคลื่นสูง 1-2 เมตร ส่วนบริเวณที่มีฝนฟ้าคะนองคลื่นสูงประมาณ 2 เมตร
ภาคใต้ฝั่งตะวันออก	มีฝนฟ้าคะนอง ร้อยละ 40 ของพื้นที่ บริเวณจังหวัดเพชรบุรี ประจวบคีรีขันธ์ ชุมพร และสุราษฎร์ธานี อุณหภูมิต่ำสุด 23-25 องศาเซลเซียส อุณหภูมิสูงสุด 32-33 องศาเซลเซียส ลมตะวันตกเฉียงใต้ ความเร็ว 15-30 กม./ชม. ทะเลมีคลื่นสูงประมาณ 1 เมตร ส่วนบริเวณที่มีฝนฟ้าคะนองคลื่นสูง 1-2 เมตร
ภาคใต้ฝั่งตะวันตก	มีฝนฟ้าคะนอง ร้อยละ 60 ของพื้นที่ บริเวณจังหวัดระนอง พังงา และภูเก็ต อุณหภูมิต่ำสุด 21-24 องศาเซลเซียส อุณหภูมิสูงสุด 31-33 องศาเซลเซียส ลมตะวันตกเฉียงใต้ ความเร็ว 20-35 กม./ชม. ทะเลมีคลื่นสูงประมาณ 2 เมตร บริเวณที่มีฝนฟ้าคะนองคลื่นสูงมากกว่า 2 เมตร

ที่มา: กรมอุตุนิยมวิทยา

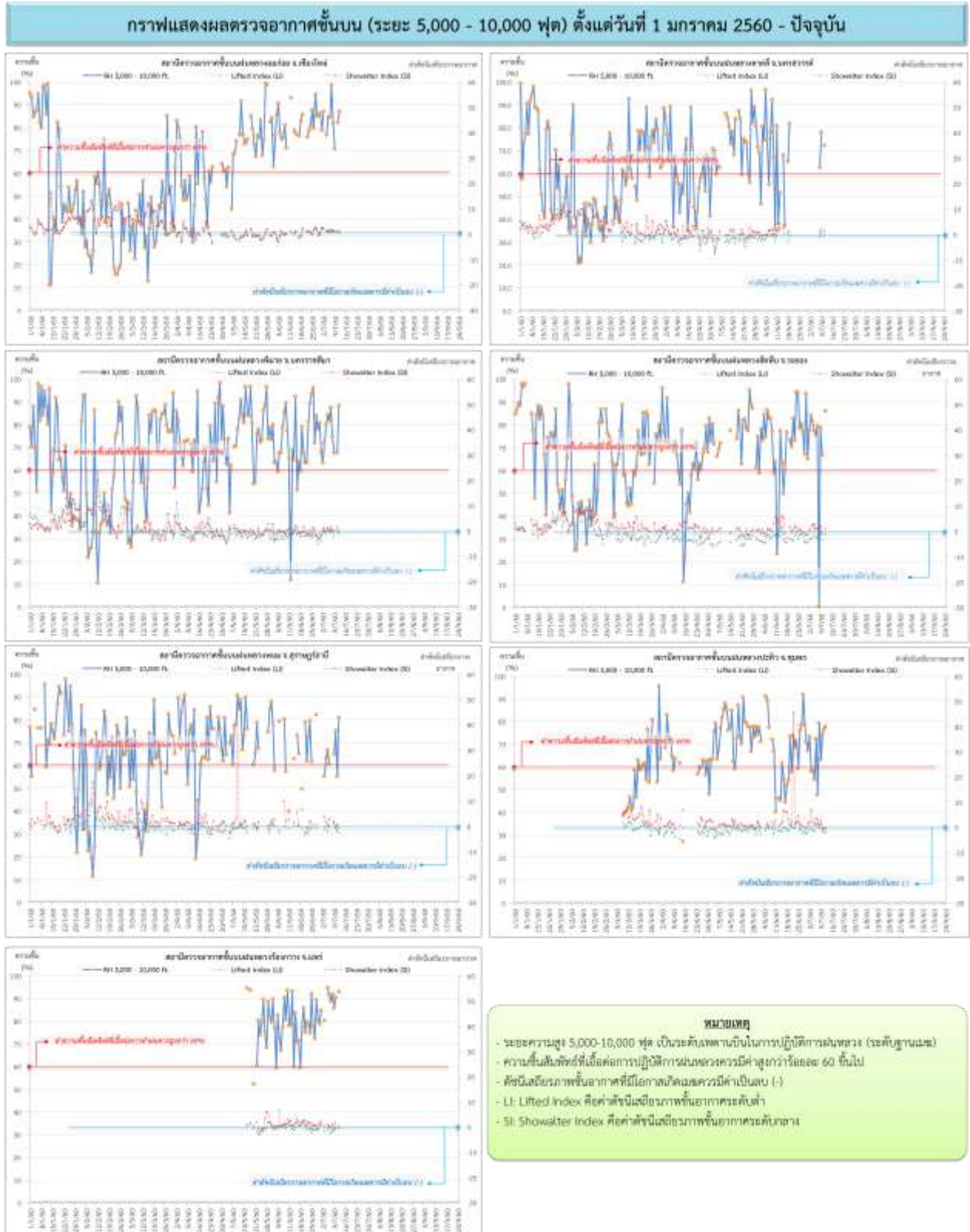
๑ ข้อมูลความชื้นจากการตรวจอากาศชั้นบน (Sounding) ระยะความสูง 5,000 - 10,000 ฟุต

ภาค	สถานีตรวจอากาศ	ความชื้นสัมพัทธ์ (%)					เสถียรภาพอากาศ
		8 ก.ค.	9 ก.ค.	10 ก.ค.	11 ก.ค.	12 ก.ค.	
ภาคเหนือ	สถานีเรดาร์ฝนหลวงอมก๋อย	82.1	70.7	-	82.2	87.1	เสถียรภาพ
	สถานีตรวจอากาศเคลื่อนที่ร่องกวาง	92.0	85.8	90.6	-	93.1	เสถียรภาพ
ภาคกลาง	สถานีเรดาร์ฝนหลวงตาคี	62.7	78.0	-	72.2	-	ไม่มีข้อมูล
ภาคตะวันออกเฉียงเหนือ	สถานีเรดาร์ฝนหลวงพิมาย	74.6	67.7	-	67.6	88.3	เสถียรภาพ
ภาคตะวันออก	สถานีเรดาร์ฝนหลวงสัทธิ์	0.5	78.7	66.9	-	86.1	เสถียรภาพ

ภาค	สถานีตรวจอากาศ	ความชื้นสัมพัทธ์ (%)					เสถียรภาพอากาศ
		8 ก.ค.	9 ก.ค.	10 ก.ค.	11 ก.ค.	12 ก.ค.	
ภาคใต้	สถานีเรดาร์ฝนหลวงพนม	-	65.0	75.2	55.2	81.0	ไม่เสถียรภาพ
	สถานีตรวจอากาศเคลื่อนที่ที่ประทีพ	79.3	63.3	74.1	76.6	77.9	ไม่เสถียรภาพ

หมายเหตุ : สภาพอากาศมีเสถียรภาพ(Stable) หมายถึงสภาพอากาศที่มีโอกาสน้อยหรือไม่มีโอกาสในการเกิดเมฆในแนวตั้งเพื่อพัฒนาตัวกลายเป็นกลุ่มฝน
 สภาพอากาศไม่เสถียรภาพ(Unstable) หมายถึงสภาพอากาศที่มีโอกาสเกิดเมฆในแนวตั้งและพัฒนาตัวเป็นกลุ่มฝนได้

กราฟแสดงแนวโน้มความชื้นอากาศชั้นบนและดัชนีเสถียรภาพอากาศ (ระหว่างวันที่ 1 มกราคม - 12 กรกฎาคม 2560)



การปฏิบัติการฝนหลวงประจำวัน

๑ สรุปผลปฏิบัติการฝนหลวงประจำวัน ที่ 11 กรกฎาคม 2560

ภาค/หน่วยฯ	หน่วยปฏิบัติการฯ (หน่วย)	เครื่องบิน ผล./ทอ. (ลำ)	จำนวนเที่ยวบิน (เที่ยว)	จำนวนชั่วโมงบิน (ชั่วโมง)	ปริมาณสารฝนหลวง (ตัน/AgI, CaCl ₂ นัต(ทำฝน)/AgI นัต(ยบยั้ง ลูกเห็บ))	จังหวัดที่มีการรายงานฝนตก (จำนวนจังหวัด/อ่างเก็บน้ำเป้าหมาย)
เหนือ	3	11/-	0	0:00	0.00	-/-
- เชียงใหม่	1	3/-	0	0:00	0.00	ไม่ปฏิบัติการฝนหลวง เนื่องจาก ท้องฟ้าปิดมีฝนตกบริเวณสนามบินเป็นระยะๆ
- พิษณุโลก	1	3/-	0	0:00	0.00	ไม่ปฏิบัติการฝนหลวง เนื่องจาก ท้องฟ้าปิดก็มีฝนตกบริเวณสนามบิน
- ตาก	1	5/-	0	0:00	0.00	ไม่ปฏิบัติการฝนหลวง เนื่องจาก ท้องฟ้าปิดมีฝนตกบริเวณสนามบินเป็นระยะๆ
กลาง	2	3/2	3	4:45	2.10	1/2
- กาญจนบุรี	1	3/-	3	4:45	2.10	มีฝนตกเล็กน้อยถึงปานกลางบริเวณพื้นที่ จ.กาญจนบุรี(ทองผาภูมิ ศรีสวัสดิ์ ไทรโยค) และพื้นที่ลุ่มรับน้ำเขื่อนวชิราลงกรณ์ ลุ่มรับน้ำเขื่อนศรีนครินทร์
- นครสวรรค์ (ตาคลี)	1	-/2	0	0:00	0.00	ไม่ปฏิบัติการฝนหลวง เนื่องจากวิเคราะห์และติดตามสถานการณ์น้ำ
ตะวันออกเฉียงเหนือ	1	2/1	2	1:40	0.00	-/-
- นครราชสีมา	1	2/1	2	1:40	0.00	ยกเลิกภารกิจ เนื่องจาก กลุ่มเมฆในบริเวณพื้นที่เป้าหมายสลายตัวเร็ว
ตะวันออก	1	3/-	3	4:45	2.10	-/1
- สระแก้ว	1	3/-	3	4:45	2.10	มีฝนตกเล็กน้อยในพื้นที่ จ.ฉะเชิงเทรา(พื้นที่ลุ่มรับน้ำอ่างเก็บน้ำคลองสี่ียด)
รวม	7	19/3	8	11:10	4.20	1/3

๑ สรุปผลรวมปฏิบัติการตั้งแต่เริ่มตั้งหน่วยปฏิบัติการฝนหลวง (3 มีนาคม - 11 กรกฎาคม 2560)

ตั้งแต่เริ่มตั้งหน่วยปฏิบัติการฝนหลวง เมื่อวันที่ 3 มีนาคม - 11 กรกฎาคม 2560 มีการขึ้นปฏิบัติการฝนหลวง จำนวน 118 วัน มีวันฝนตกจากการปฏิบัติการฝนหลวงคิดเป็นร้อยละ 97.5 ขึ้นปฏิบัติงานจำนวน 2,095 เที่ยวบิน (2,991:05 ชั่วโมงบิน) ปริมาณการใช้สารฝนหลวง 1,797.13 ตัน พลุซิลเวอร์ไอโอไดด์สำหรับภารกิจปฏิบัติการฝนหลวง จำนวน 433 นัด พลุแคลเซียมคลอไรด์สำหรับภารกิจปฏิบัติการฝนหลวง จำนวน 10 นัด และ พลุซิลเวอร์ไอโอไดด์สำหรับภารกิจปฏิบัติการยับยั้งความรุนแรงพายุลูกเห็บ จำนวน 1,236 นัด จังหวัดที่มีรายงานฝนตกรวม 56 จังหวัด และทำให้มีปริมาณน้ำไหลเข้าอ่างสะสมรวม 1,301.75 ล้าน ลบ.ม.

ภาค - ศูนย์/หน่วยปฏิบัติการฯ	ขึ้นบิน (วัน)	ฝนตก (วัน)	จำนวน เที่ยวบิน (เที่ยว)	จำนวน ชั่วโมงบิน (ชั่วโมง)	ปริมาณ สารฝนหลวง (ตัน/AgI,CaCl ₂ นัด (ทำฝน)/AgIนัด (ยับยั้งลูกเห็บ))	จังหวัดที่มีรายงานฝนตก (ทั้งการสังเกตด้วยสายตา/การ ตรวจวัดด้วยเรดาร์ และ เครื่องวัดน้ำฝนอัตโนมัติ)	ปริมาตร น้ำไหลลง อ่างเก็บน้ำสะสม (ล้าน ลบ.ม.)
เหนือ	83	81	552	883:45	505.20/433,- /1,236	15 จังหวัด	635.26
- เชียงใหม่ (เปิดหน่วยฯ 3 มี.ค. 60 เป็นต้นไป)	67	64	297	443:20	286.60/15,-/1,236	บริเวณที่มีฝนตก ได้แก่ จ.เชียงใหม่ จ.แพร่ จ.แม่ฮ่องสอน จ.น่าน จ.ลำปาง จ.ลำพูน จ.สุโขทัย จ.เชียงใหม่ จ.พะเยา จ.ตาก (10 จังหวัด)	ภูมิพล 542.34 สิริกิติ์ 82.67 แม่จัต 4.30 แม่กวาง 3.30 กิ่วลม 1.82
- พิษณุโลก (เปิดหน่วยฯ 1 ก.ค. 60 เป็น ต้นไป)	55	52	160	288:20	141.00/418,-/-	บริเวณที่มีฝนตก ได้แก่ จ.กำแพงเพชร จ.เชียงใหม่ จ.ตาก จ.พิจิตร จ.น่าน จ.พิษณุโลก จ.เพชรบูรณ์ จ.แพร่ จ.ลำพูน จ.สุโขทัย จ.หนองบัวลำภู จ.ลำปาง จ.นครสวรรค์ จ.ชัยภูมิ จ.เลย จ.อุดรดิตถ์ (16 จังหวัด)	ควนน้อย 0.83
- ตาก (เปิดหน่วยฯ 1 มี.ย. 60 เป็นต้นไป)	19	19	95	152:05	77.60,-/ -/-	บริเวณที่มีฝนตก ได้แก่ จ.เชียงใหม่ จ.ตาก จ.น่าน จ.ลำปาง จ.ลำพูน (5 จังหวัด)	
กลาง	91	90	494	666:00	405.53	11 จังหวัด	489.46
- นครสวรรค์ (เปิดหน่วยฯ ระหว่างวันที่ 3 - 30 มี.ค. 60)	13	13	33	50:25	33.00	บริเวณที่มีฝนตก ได้แก่ จ.ชัยนาท จ.นครสวรรค์ จ.ลพบุรี จ.สิงห์บุรี จ.เพชรบูรณ์ (ตอนล่าง) จ.พิจิตร จ.อุทัยธานี จ.กาญจนบุรี (8 จังหวัด)	ป่าสักชลสิทธิ์ 35.56 กระเสียว 7.63 ศรีนครินทร์ 268.05 วชิราลงกรณ์ 178.22
- กาญจนบุรี (เปิดหน่วยฯ 1 เม.ย. 60 เป็นต้นไป)	61	60	175	271:05	167.53	บริเวณที่มีฝนตก ได้แก่ จ.กาญจนบุรี จ.นครปฐม จ.ชัยนาท จ.พระนครศรีอยุธยา จ.สุพรรณบุรี จ.อ่างทอง จ.สิงห์บุรี จ.อุทัยธานี จ.ตาก จ.นครสวรรค์ (10 จังหวัด)	

ภาค - ศูนย์/หน่วยปฏิบัติการฯ	ขึ้นบิน (วัน)	ฝนตก (วัน)	จำนวน เที่ยวบิน (เที่ยว)	จำนวน ชั่วโมงบิน (ชั่วโมง)	ปริมาณ สารฝนหลวง (ตัน/AgI,CaCl ₂ นัต (ทำฝน)/AgI นัต (ยับยั้งลูกเห็บ))	จังหวัดที่มีรายงานฝนตก (ทั้งการสังเกตด้วยสายตา/การ ตรวจวัดด้วยเรดาร์ และ เครื่องวัดน้ำฝนอัตโนมัติ)	ปริมาตร น้ำไหลลง อ่างเก็บน้ำสะสม (ล้าน ลบ.ม.)
- ลพบุรี (เปิดหน่วยฯ 3 มี.ค. 60 เป็นต้นไป)	62	62	286	344:30	205.00	บริเวณที่มีฝนตก ได้แก่ จ.กาญจนบุรี จ.ชัยนาท จ.นครสวรรค์ จ.พระนครศรีอยุธยา จ.ลพบุรี จ.สระบุรี จ.สิงห์บุรี จ.สุพรรณบุรี จ.อ่างทอง จ.อุทัยธานี จ.เพชรบูรณ์ (ตอนล่าง) จ.นครราชสีมา (12 จังหวัด)	
ตะวันออกเฉียงเหนือ	87	83	333	480:40	365.60/-,10/0.0	17 จังหวัด	55.20
- นครราชสีมา (เปิดหน่วยฯ 1 เม.ย. 60 เป็นต้นไป)	64	60	190	258:40	222.60/-,10/0.0	บริเวณที่มีฝนตก ได้แก่ จ.นครราชสีมา จ.บุรีรัมย์ จ.อุบลราชธานี จ.ชัยภูมิ (4 จังหวัด)	น้ำพุ 0.40 ลำปาว 12.45 ลำตะคอง 6.12 ลำพระเพลิง 19.49
- อุตรธานี (เปิดหน่วยฯ ระหว่างวันที่ 15 มี.ค. 60 - 1 พ.ค. 60)	22	20	54	77:35	54.00	บริเวณที่มีฝนตก ได้แก่ จ.กาฬสินธุ์ จ.ขอนแก่น จ.ชัยภูมิ จ.นครพนม จ.เลย จ.สกลนคร จ.หนองคาย จ.หนองบัวลำภู จ.อุดรธานี (9 จังหวัด)	มูลบน 3.31 ลำแซะ 5.87 ลำนางรอง 1.54 ลำปลายมาศ 0.882 สิรินธร 5.14
- ขอนแก่น (เปิดหน่วยฯ ระหว่างวันที่ 1 พ.ค. - 31 พ.ค. 60)	15	14	42	65:40	42.00	บริเวณที่มีฝนตก ได้แก่ จ.กาฬสินธุ์ จ.ขอนแก่น จ.ชัยภูมิ จ.บุรีรัมย์ จ.มหาสารคาม จ.สกลนคร จ.อุดรธานี จ.นครราชสีมา (8 จังหวัด)	
- บุรีรัมย์ (เปิดหน่วยฯ ระหว่างวันที่ 3 - 30 มี.ค. 60)	19	19	47	78:45	47.00	บริเวณที่มีฝนตก ได้แก่ จ.นครราชสีมา จ.บุรีรัมย์ จ.มหาสารคาม จ.ยโสธร จ.ร้อยเอ็ด จ.ศรีสะเกษ จ.สุรินทร์ (7 จังหวัด)	
ตะวันออก	88	88	428	552:20	302.90	7 จังหวัด	48.10
- จันทบุรี (เปิดหน่วยฯ ระหว่างวันที่ 3 มี.ค. - 19 เม.ย. 60)	30	30	142	203:00	100.20	บริเวณที่มีฝนตก ได้แก่ จ.จันทบุรี จ.ฉะเชิงเทรา จ.ชลบุรี จ.ปราจีนบุรี จ.ระยอง จ.สระแก้ว จ.ตราด (7 จังหวัด)	คลองสิียด 43.18 หนองปลาไหล 1.29 ประแสร์ 2.76 พระปรัง 0.589
- สระแก้ว (เปิดหน่วยฯ 20 เม.ย. 60 เป็นต้นไป)	58	58	286	349:20	202.7	บริเวณที่มีฝนตก ได้แก่ จ.จันทบุรี จ.ฉะเชิงเทรา จ.ชลบุรี จ.ปราจีนบุรี จ.สระแก้ว จ.ระยอง (6 จังหวัด)	ดอกกราย 0.277
ใต้	62	61	288	408:20	217.90	6 จังหวัด	73.73
- หัวหิน (เปิดหน่วยฯ ระหว่างวันที่ 3 มี.ค. 60 - 31 พ.ค. 60)	58	57	272	374:40	185.90	บริเวณที่มีฝนตก ได้แก่ จ.ประจวบคีรีขันธ์ จ.เพชรบุรี จ.ราชบุรี (3 จังหวัด)	แก่งกระจาน 18.89 ปราณบุรี 4.07 บางลง 50.77
- สงขลา (เปิดหน่วยฯ ระหว่างวันที่	16	16	16	33:40	32.00	บริเวณที่มีฝนตก ได้แก่ จ.พัทลุง จ.ยะลา จ.นราธิวาส	

ภาค - ศูนย์/หน่วยปฏิบัติการฯ	ชั้นบิน (วัน)	ฝนตก (วัน)	จำนวน เที่ยวบิน (เที่ยว)	จำนวน ชั่วโมงบิน (ชั่วโมง)	ปริมาณ สารฝนหลวง (ตัน/AgI, CaCl ₂ นัต (ทำฝน)/AgI นัต (ยับยั้งลูกเห็บ))	จังหวัดที่มีรายงานฝนตก (ทั้งการสังเกตด้วยสายตา/การ ตรวจวัดด้วยเรดาร์ และ เครื่องวัดน้ำฝนอัตโนมัติ)	ปริมาณ น้ำไหลลง อ่างเก็บน้ำสะสม (ล้าน ลบ.ม.)
3 มี.ค. – 20 เม.ย. 60)						(3 จังหวัด)	

กลุ่มวิชาการปฏิบัติการฝนหลวง กองปฏิบัติการฝนหลวง กรมฝนหลวงและการบินเกษตร